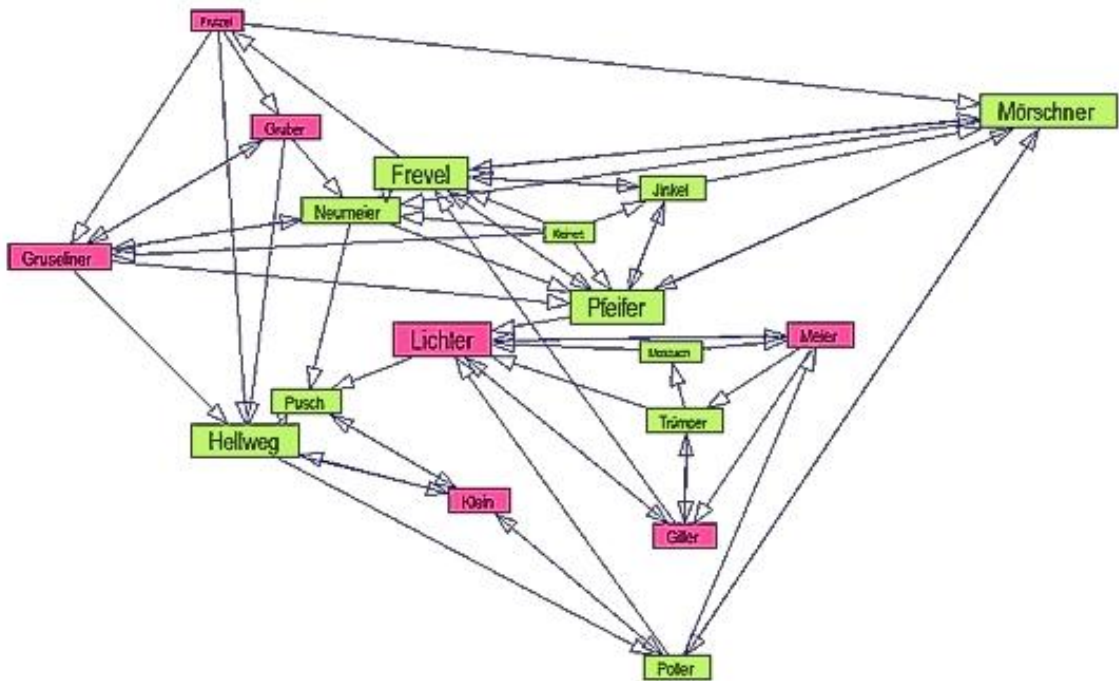


Schritte zur raschen Soziogramm-Erstellung

# Soziogramm 1-2-3

Dipl.-Psych. Egbert Babst



This manual was produced using *ComponentOne Doc-To-Help*.™

# Inhalt

<b>Soziogramm 1,2,3... erstellen</b>	<b>1</b>
Lernen durch Ausprobieren.....	1
Die Mitglieder-Liste .....	2
Relations starten .....	2
Neues Projekt anlegen.....	3
Titel und Untertitel .....	5
Namen eingeben .....	5
Eingabe der Soziogramm-Wahlen .....	8
Soziogramm erstellen.....	11
Soziogramm drucken .....	14
Herzlichen Glückwunsch! .....	15
<b>Optimales Start-Raster finden</b>	<b>16</b>
Lernen durch Ausprobieren.....	16
Startmodul wählen .....	16
Testzyklus starten .....	18
Ergebnis speichern.....	19
Soziogramme ansehen.....	20
Herzlichen Glückwunsch! .....	21
<b>Index</b>	<b>23</b>



# Soziogramm 1,2,3... erstellen

Diese Anleitung will zeigen, wie auch ohne tiefes Eindringen in alle Möglichkeiten von Relations rasch ein erstes Soziogramm erstellt werden kann.

Egbert Babst

Palma de Mallorca, im Sommer 2020

---

## Lernen durch Ausprobieren

Die folgenden Schritte sind für Sie gedacht, wenn Sie nur über das Nötigste des Programms informiert werden wollen. Sie möchten so rasch und einfach wie möglich zu Ihrem ersten Soziogramm kommen.

Daher zeigen wir auf den nächsten Seiten, mit welchen Schritten Sie das erreichen.

Wir gehen davon aus, dass Relations erfolgreich installiert ist und noch keinerlei Eingaben, Namen, Soziogramme etc. enthält. Wenn das in Ihrem Fall anders sein sollte, können Sie dennoch die Übung absolvieren. Es würden sich lediglich die Mitglieder-Nummern und die Ergebnisse ändern.

Wir haben eine Liste von Mitgliedern zusammengestellt und dazu gefügt, wen diese gewählt haben. Jedes Mitglied durfte bis zu 5 andere auswählen. Die Frage lautete:

**Wen wünschst Du Dir am liebsten als Mitglied in einer Arbeitsgruppe, die eine Schulfeier vorbereiten wird?**

## Die Mitglieder-Liste

- Bitte kopieren Sie für die weiteren Schritte diese Liste, damit sie bei der Eingabe in Relations zur Hand ist (z.B. Handy-Foto).

Name	Vorname	Gewählte Mitglieder
Frevel	Guido	Klaus, Fritz, Franziska, Mario
Frutzel	Franziska	Hans, Gundula, Gerda, Mario
Giller	Gisela	Luisa, Guido, Werner
Gruber	Gundula	Hans, Gerda, Herbert
Gruseliner	Gerda	Hans, Fritz, Gundula, Herbert
Hellwig	Hans	Peter, Jutta
Jinkel	Klaus	Guido, Fritz, Mario
Klein	Jutta	Hans, Peter, Günther
Kleinert	Ivan	Klaus, Fritz, Gerda, Herbert, Guido
Lichter	Luisa	Ilsemaria, Gisela, Günther
Meier	Ilsemaria	Gisela, Luisa, Werner
Mosbach	Simon	Ilsemaria, Luisa
Mörschner	Mario	Peter, Fritz, Herbert, Guido
Neumeier	Herbert	Fritz, Gerda, Günther, Guido
Pfeifer	Fritz	Klaus, Luisa, Mario, Guido
Poller	Peter	Ilsemaria, Jutta, Mario, Luisa
Pusch	Günther	Hans, jutta
Trümper	Werner	Gisela, Luisa, Simon

*Mitglieder-Liste mit Wahlen*

## Relations starten

- Klicken Sie doppelt auf das Programm-Icon mit der linken Maustaste:



Es öffnet sich das Relations-Startfenster:



Start-Bildschirm des Startfensters

### ☑ Neues Projekt anlegen

- Titel und Untertitel
- Namen eingeben
- Korrekturen
- Löschen von Namen
- Soziogramm-Wahlen
- Gewählte entfernen
- Soziogramm erstellen
- Soziogramm drucken
- Fertig

## Neues Projekt anlegen

Da alle Soziogramm-Daten in sogenannten Projekten gespeichert werden, legen Sie bitte zunächst ein neues leeres Projekt an:

**Neues Projekt**

- Klicken sie auf den Schalter:

Danach haben sich Titel, Untertitel und die Projekt-Nr. geändert:

Titel:	Neues Projekt	Projekt-Nr.:	2
Untertitel:	Titel bitte ändern!		

- Zur Eingabe der Mitglieder-Daten klicken sie auf das große Bild:



Es öffnet sich der Eingabe-Experte:



Hier können sie Titel und Untertitel ändern:



Neues Projekt anlegen

### ☑ Titel und Untertitel

- Namen eingeben
- Korrekturen
- Löschen von Namen
- Soziogramm-Wahlen
- Gewählte entfernen
- Soziogramm erstellen
- Soziogramm drucken
- Fertig

## Titel und Untertitel

Bisher hat Ihr Soziogramm (-Projekt) nur einen vorläufigen Titel/Untertitel. Um das zu ändern:

- Klicken Sie in die Zeile Titel.
- Der Titel hat jetzt eine blaue Markierung
- Überschreiben Sie den Titel z.B. mit "Mein erstes Soziogramm".
- Klicken Sie in die Untertitel-Zeile und überschreiben z.B. mit "Schritt-für-Schritt-Übung".

Titel:  
Mein erstes Soziogramm

Projekt-Nr. 2

Untertitel:  
Schritt-für-Schritt Übung

Titelzeilen im Eingabe-Experten

## Namen eingeben

Neues Projekt anlegen  
Titel und Untertitel

### ☑ Namen eingeben

- Korrekturen
- Löschen von Namen
- Soziogramm-Wahlen
- Gewählte entfernen
- Soziogramm erstellen
- Soziogramm drucken
- Fertig

Sie können sich gern die anderen Registerseiten des Experten ansehen. Zum Beispiel um die Merkmalszahlen (0-4) zu definieren (z.B. männlich/weiblich). Und Sie können für jede dieser Eigenschaften eine Farbe auswählen.

Für diese Einführung können Sie aber die Vorgaben übernehmen und bis zur Registerseite "Namen" navigieren.

Eingabe-Manager- Seite „Namen“

Wie Sie sehen, ist in der Eingabe-Zeile das Feld „Vorname“ bereits schwarz markiert. Sie können also direkt mit der Eingabe des Vornamens beginnen.

- Schreiben Sie in das Feld „Vorname“ den ersten Vornamen der Mitgliederliste hinein („Guido“).
- Drücken Sie die <Eingabe>-Taste (ENTER).

Die schwarze Markierung springt in das Nachname-Feld.

- Schreiben Sie den ersten Nachnamen in das Nachnamenfeld („Frevel“) und drücken die <Eingabe>-Taste (es geht genauso gut mit der <TAB>-Taste):

Eingabe-Zeile				
Vorname		Nachname		Merkmal-Zahl
Guido		Frevel		
Einfügen				
Korrigieren				
Löschen				
Merkmal 0	Merkmal 1	Merkmal 2	Merkmal 3	Merkmal 4
Merkmalwert eintragen ↕	Merkmalwert eintragen ↕	Merkmalwert eintragen ↕	Merkmalwert eintragen ↕	Merkmalwert eintragen ↕

Eingabezeile mit Guido Frevel

Jetzt hat das Feld „Merkmals-Zahl“ die schwarze Markierung, ist also zur Eingabe bereit.

Wir legen fest, dass Guido die Merkmalszahl 1 erhält und dass dies „männlich“ bedeuten soll.

- Dazu klicken Sie unter der Eingabezeile auf das grüne Feld „Merkmal 1“.

Dadurch wird automatisch eine 1 in das Feld „Merkmals-Zahl“ eingetragen. Sie haben sicherlich bemerkt, dass die schwarze Markierung verschwindet, sowie Sie den Mauszeiger aus der Eingabezeile wegbewegen.

Sie könnten diese Merkmals-Zahl auch direkt hineinschreiben und solange darin belassen, wie Sie weitere männliche Namen hintereinander eingeben.

Eingabe-Zeile				
Vorname		Nachname		Merkmal-Zahl
Guido		Frevel		1
Einfügen				
Korrigieren				
Löschen				

Eingabezeile mit Guido Frevel komplett

- Wenn das Feld „Merkmals-Zahl“ die schwarze Markierung hat, drücken Sie nun die <Eingabe>-Taste ansonsten klicken Sie auf den Schalter „Einfügen“.

Jetzt steht der Name in der grünen Spalte für männliche Mitglieder:

Eingabe-Zeile										
Vorname					Nachname					Merkmal-Zahl
Guido					Frevel					1
Einfügen										
Korrigieren										
Löschen										
Merkmal 0	Merkmal 1	Merkmal 2	Merkmal 3	Merkmal 4						
Merkmalwert eintragen ↕	Merkmalwert eintragen ↕	Merkmalwert eintragen ↕	Merkmalwert eintragen ↕	Merkmalwert eintragen ↕						
Vorname	Name	Vorname	Name	Vorname	Name	Vorname	Name	Vorname	Name	
	Guido	Frevel								

Guido in der Namentabelle

Er steht weiterhin noch in der Eingabezeile, wo Sie jedes Feld überschreiben können. Das Vornamen-Feld hat wieder die schwarze Markierung, ist also zur Eingabe bereit.

- Falls noch nicht schwarz markiert: Klicken Sie in das Feld Vorname.

- Schreiben Sie den 2. Vornamen der Mitgliederliste hinein, drücken die <Eingabe>-Taste, ergänzen den Nachnamen und drücken erneut die <Eingabe>-Taste.

Franziska ist weiblich. Sie soll daher das Merkmal 2 bekommen, das nun alle weiblichen Mitglieder erhalten werden:

- Klicken Sie auf das Feld „Merkmal 2“ oder geben Sie die Zahl "2" direkt in das Feld „Merkmals-Zahl“ ein.
- Drücken Sie dann wieder die <Eingabe>-Taste bzw. klicken auf „Einfügen“.

Dadurch gelangt Franziska in die richtige Spalte der Namentabelle.

Eingabe-Zeile									
Vorname		Nachname		Merkmals-Zahl					
Franziska		Frutzel		2					
<input type="button" value="Einfügen"/> <input type="button" value="Korrigieren"/> <input type="button" value="Löschen"/>									
Merkmal 0		Merkmal 1		Merkmal 2	Merkmal 3		Merkmal 4		
Einkmalstaf eintragen		Merkmalstaf eintragen		Merkmalstaf eintragen	Merkmalstaf eintragen		Merkmalstaf eintragen		
Vorname	Name	Vorname	Name	Vorname	Name	Vorname	Name	Vorname	Name
		Guido	Fravel	Franziska	Frutzel				

*Franziska in der Namentabelle*

- Geben Sie nun alle Namen der Namenliste auf gleiche Weise ein
- Achten Sie darauf, dass Sie immer das richtige Merkmal wählen, falls es nicht schon im Feld „Merkmals-Zahl“ steht. Für den Fall drücken Sie einfach erneut die <Eingabe>-Taste.

Merkmal 0		Merkmal 1		Merkmal 2		Merkmal 3		Merkmal 4	
Merkmalstaf eintragen		Merkmalstaf eintragen		Merkmalstaf eintragen		Merkmalstaf eintragen		Merkmalstaf eintragen	
Vorname	Name	Vorname	Name	Vorname	Name	Vorname	Name	Vorname	Name
		Guido	Fravel	Franziska	Frutzel				
		Hans	Hellweg	Gerda	Giller				
		Klaus	Jinkel	Gundula	Gruber				
		Ivan	Kleinert	Gerda	Gruselner				
		Simon	Mosbach	Luisa	Lichter				
		Mario	Morschner	Isimiana	Meier				
		Herbert	Neumeier	Jutta	Klein				
		Fritz	Pfeifer						
		Peter	Poller						
		Günther	Pusch						
		Trümper	Werner						
0		11		7		0		0	

*Namentabelle komplett*

Bitte vergleichen Sie: In der Zeile unter der Tabelle finden Sie die Anzahl der Namen für jede Spalte: 11 männliche Namen und 7 weibliche.

Beim rot umrahmten Namen („Trümper Werner“) ist ein Fehler unterlaufen. Vor- und Nachnamen wurden vertauscht. Das lässt sich leicht korrigieren.

### **Korrekturen**

Falls Sie einen Schreibfehler entdeckt haben, können Sie diesen leicht korrigieren:

- Klicken Sie in der Tabelle auf den fehlerhaften Namen (hier "Trümper Werner" bei dem Vor- und Nachname vertauscht

Neues Projekt anlegen  
Titel und Untertitel  
Namen eingeben

**Korrekturen**

Löschen von Namen  
Soziogramm-Wahlen  
Gewählte entfernen  
Soziogramm erstellen

wurden).

Der Name steht jetzt in der Eingabezeile:

Eingabe-Zeile			Einfügen
Vorname	Nachname	Merkmals-Zahl	Korrigieren
Trümper	Werner	1	Löschen

*Vor- und Zuname vertauscht*

- Editieren Sie die Eingaben in den Namenfeldern.
- Klicken Sie dann auf den Schalter „Korrigieren“ ( das ist wichtig, denn wenn Sie auf den Schalter "Einfügen" klicken bzw. die <Eingabe>-Taste drücken würden, erschiene der korrigierte Name als *zusätzlicher* Name in der Tabelle).

Danach steht der Name korrekt in der Tabelle.

Gleiches gilt, falls Sie versehentlich ein falsches Merkmal ausgewählt haben. Dann stünde z.B. ein männlicher Name in der Spalte für weibliche Namen. Hier müssten Sie nur die Merkmalszahl ändern.

## Löschen von Namen

In die Tabelle haben wir jetzt einen überflüssigen Namen eingetragen: "Darius Zuviel".

Gunter	Pusch
Werner	Trümper
Darius	Zuviel

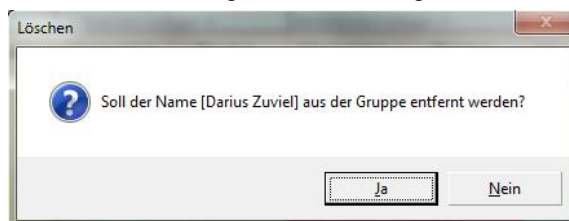
- Um ihn zu löschen wird er – wie beim Korrigieren – einfach angeklickt.

Danach steht er in der Eingabezeile.

Eingabe-Zeile			Einfügen
Vorname	Nachname	Merkmals-Zahl	Korrigieren
Darius	Zuviel	1	Löschen

Name „Darius Zuviel“ zum Löschen in der Eingabezeile

- Klicken Sie dann auf den Schalter „Löschen“.
- Bestätigen Sie die Abfrage mit „Ja“:



Das ist alles.

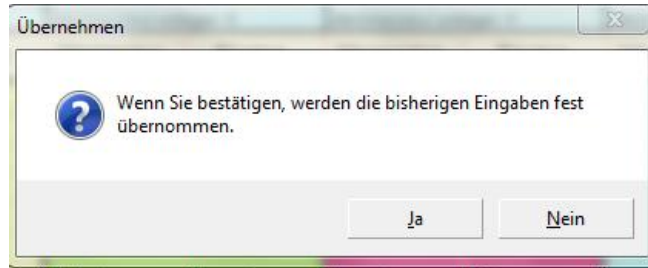
## Eingabe der Soziogramm-Wahlen

Namen eingeben  
Korrekturen  
Löschen von Namen

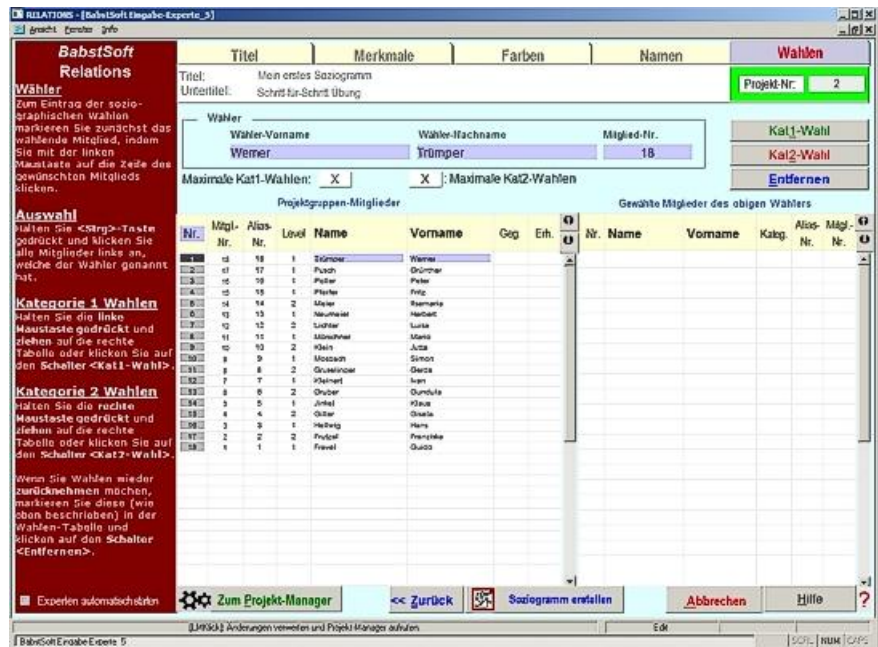
**Soziogramm-Wahlen**

Gewählte entfernen  
Soziogramm erstellen  
Soziogramm drucken  
Fertig

- Klicken Sie nun auf den Schalter **Weiter >>** oder auf den Register-Tab **Wahlen**
- Bestätigen Sie die Übernahme der Namen in das Projekt mit "Ja"



Es öffnet sich die Register-Seite „Wahlen“:



Eingabe-Manager Seite „Wahlen“

- Klicken Sie auf die erste Zeile („Guido Frevel“) mit der linken Maustaste.

Name und Vorname sind jetzt markiert:



Wähler-Markierung „Guido Frevel“



Sie finden den Wähler-Namen auch im Feld „Wähler“.

Die Feld-Markierungen und der Nameneintrag im Wählerfeld besagen: Für dieses Mitglied können jetzt die Soziogrammwahlen notiert werden.

- Zuvor aber klicken Sie mit einem linken Doppelklick der Maustaste auf die Spalten-Überschrift „Vorname“ der Namen-Tabelle.

Diesen Schritt müssen Sie nur einmal machen: Dadurch werden die Zeilen der Tabelle alphabetisch nach Vornamen sortiert, was anschließend das Auffinden von Vornamen erleichtert.

- Drücken und halten Sie die <Strg>-Taste und klicken nacheinander auf die gewählten Mitglieder: Klaus, Fritz, Franziska, Mario.

Projektgruppen-Mitglieder							
Nr.	Mitgl.-Nr.	Alias-Nr.	Level	Name	Vorname	Geg.	Erh.
1	2	2	2	Frutzel	Franziska		
2	15	15	1	Pfeifer	Fritz		
3	8	8	2	Gruselinger	Gerda		
4	4	4	2	Giller	Gisela		
5	17	17	1	Pusch	Grünther		
6	1	1	1	Frevel	Guido		
7	6	6	2	Gruber	Gundula		
8	3	3	1	Hellwig	Hans		
9	13	13	1	Neumeier	Herbert		
10	14	14	2	Meier	Ilsemaria		
11	7	7	1	Kleinert	Ivan		
12	10	10	2	Klein	Jutta		
13	5	5	1	Jinkel	Klaus		
14	12	12	2	Lichter	Luisa		
15	11	11	1	Mörschner	Mario		
16	16	16	1	Poller	Peter		
17	9	9	1	Mosbach	Simon		
18	18	18	1	Trümper	Werner		

Wahlmarkierungen für Guido Frevel

- Klicken Sie auf den Schalter

Kat1-Wahl

### Hinweis:

Sie können die markierten Teilnehmer auch mit der Maus bei gedrückter *linker* Maustaste in die Wahlen-Tabelle ziehen.

- „**Kat1**“-Wahl heißt in den meisten Fällen „positive Wahl“: „Das Mitglied will ich dabei haben“.
- „**Kat2**“-Wahl könnte eine negative Wahl bedeutet: „Das Mitglied will ich nicht dabei haben“.
- Kat1- und Kat2-Wahlen werden in der Soziogramm-Grafik durch unterschiedliche Linienfarben unterschieden.
- Sie selbst können definieren, was Kategorie 1 bzw. Kategorie 2 bedeuten sollen.

Für das Eintragen von Kat2-Wahlen müssten Sie entsprechend

auf den Schalter **Kat2-Wahl** klicken oder die Wahlnotierungen mit der *rechten* Maustaste in die Wahlen-Tabelle ziehen.

Danach stehen die markierten Namen in der Wahlen-Tabelle:

Projektgruppen-Mitglieder								Gewählte Mitglieder des obigen Wählers					
Nr.	Mitgl.-Nr.	Alias-Nr.	Merkm.	Name	Vorname	Geg.	Erh.	Nr.	Name	Vorname	Kateg.	Alias-Nr.	Mitgl.-Nr.
1	2	17	2	Frutzel	Franziska	4	1	1	Frutzel	Franziska	1	17	2
2	15	4	1	Pfeifer	Fritz	4	6	2	Jinkel	Klaus	1	14	5
3	8	11	2	Gruselinger	Gerda	4	4	3	Mörschner	Mario	1	8	11
4	4	15	2	Giller	Gisela	3	3	4	Pfeifer	Fritz	1	4	15
5	17	2	1	Pusch	Grünther	2	3						
6	1	18	1	Frevel	Guido	4	6						
7	6	13	2	Gruber	Gundula	3	2						

Eintrag der Gewählten in der Wahlen-Tabelle von „Guido Frevel“

Es ist also keinerlei Schreibarbeit mit dem Eintragen der Soziogramm-Wahlen verbunden.

- Bitte gehen Sie jetzt alle Namen durch und notieren auf gleiche Weise die jeweils gewählten Mitglieder.

### Gewählte entfernen

Falls beim Eintrag der Wahlen in die Gewählten-Tabelle (rechts) ein Fehler aufgetreten ist, können fehlerhafte Einträge leicht wieder entfernt werden:

- Halten Sie die <Strg>-Taste gedrückt und klicken Sie mit der linken Maustaste auf alle Namen in der Gewählten-Tabelle, die entfernt werden sollen.
- Klicken Sie dann auf den Schalter **Entfernen**

Neues Projekt anlegen  
Titel und Untertitel  
Namen eingeben  
Korrekturen  
Löschen von Namen  
Soziogramm-Wahlen

**Gewählte entfernen**

Soziogramm erstellen  
Soziogramm drucken  
Fertig

### Soziogramm erstellen

Wenn für alle Mitglieder die Wahlen notiert sind, sieht die Mitglieder-Tabelle so aus:

Projektgruppen-Mitglieder							
Nr.	Mitgl.-Nr.	Alias-Nr.	Merkm.	Name	Vorname	Geg.	Erh.
1	2	17	2	Frutzel	Franziska	4	1
2	15	4	1	Pfeifer	Fritz	4	6
3	8	11	2	Gruselinger	Gerda	4	4
4	4	15	2	Giller	Gisela	3	3
5	17	2	1	Pusch	Grünther	2	3
6	1	18	1	Frevel	Guido	4	6
7	6	13	2	Gruber	Gundula	3	2
8	3	16	1	Hellwig	Hans	2	5
9	13	6	1	Neumeier	Herbert	4	4
10	14	5	2	Meier	Ilsemaria	3	3
11	7	12	1	Kleinert	Ivan	5	
12	10	9	2	Klein	Jutta	3	3
13	5	14	1	Jinkel	Klaus	3	3
14	12	7	2	Lichter	Luisa	3	6
15	11	8	1	Mörschner	Mario	4	5
16	16	3	1	Poller	Peter	4	3
17	9	10	1	Mosbach	Simon	2	1
18	18	1	1	Trümper	Werner	3	2

Mitglieder-Tabelle nach Wahlen-Eintrag

Neues Projekt anlegen  
Titel und Untertitel  
Namen eingeben  
Korrekturen  
Löschen von Namen  
Soziogramm-Wahlen  
Gewählte entfernen

**Soziogramm erstellen**

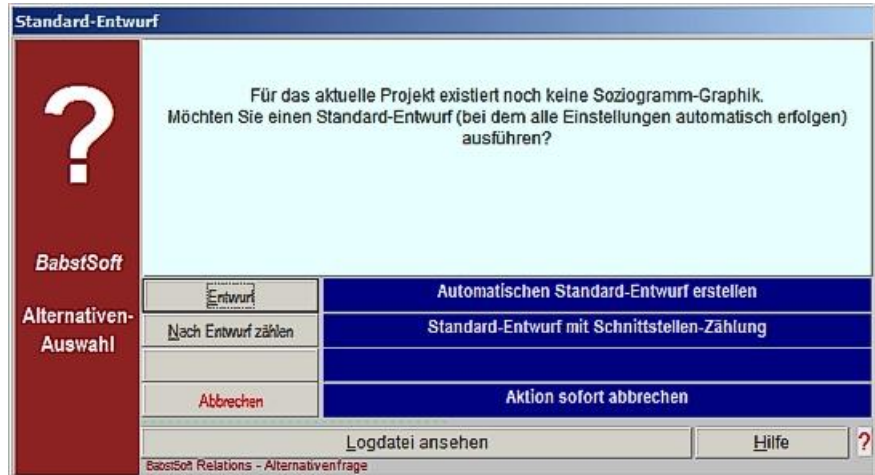
Soziogramm drucken  
Fertig

In den Spalten „Geg.“ (=Gegebene Wahlen) und „Erh.“ (=Erhaltene Wahlen) müssten nun die gleichen Werte bei Ihnen stehen wie hier im Bild.

- Klicken Sie nun auf den Schalter **Soziogramm erstellen** !

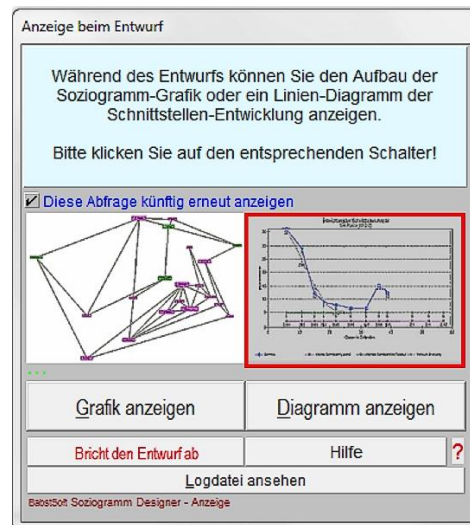
Der Eingabe-Experte wird beendet. Es erscheint der Soziogramm-Manager.

Dann müssen Sie den Entwurf bestätigen:



- Wählen Sie "Entwurf".

Dann erscheint dieses Dialogfenster, in dem Sie wählen können, ob Sie während des Entwurfs die Entwicklung des Grafik-Aufbaus oder lieber ein dynamisches Diagramm der Schnittstellen-Entwicklung sehen möchten:



Dialogfenster „Anzeige beim Entwurf“

Im Vorschau-Fenster wird die aktuelle Einstellung durch einen roten Rahmen um das Bild angezeigt.

Um den Entwurf mit der gewünschten Einstellung zu starten:

- Klicken Sie auf „Grafik anzeigen“, um den Grafik-Aufbau beim Entwurf zu sehen.

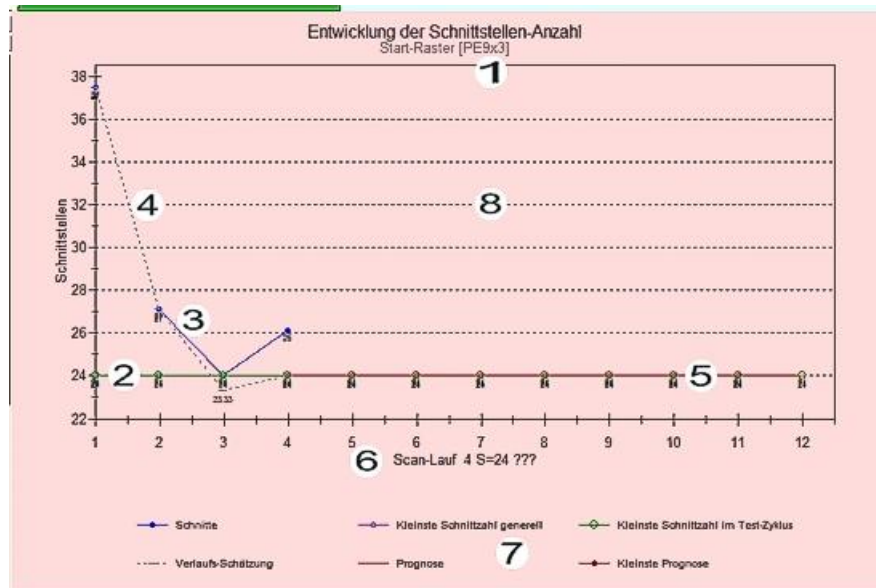


- Klicken Sie auf „Diagramm anzeigen“, um die Entwicklung der Schnittstellen-Anzahl in einem Linien-Diagramm beim Entwurf zu sehen.

Andererseits:

- Klicken Sie auf „Bricht den Entwurf ab“, um den Soziogramm-Entwurf sofort abzubrechen.
- Klicken Sie das Häkchen bei „Diese Abfrage künftig erneut anzeigen“ weg, wenn diese Abfrage künftig nicht mehr erscheinen soll.

Per Vorgabe ist die Liniengrafik eingestellt. In dieser wird die Anzahl der Überkreuzungen von Wahllinien der Soziogramm-Grafik angezeigt. Diese verändert sich, da in mehreren Durchgängen („Scan-Läufen“) die Grafik verbessert wird:

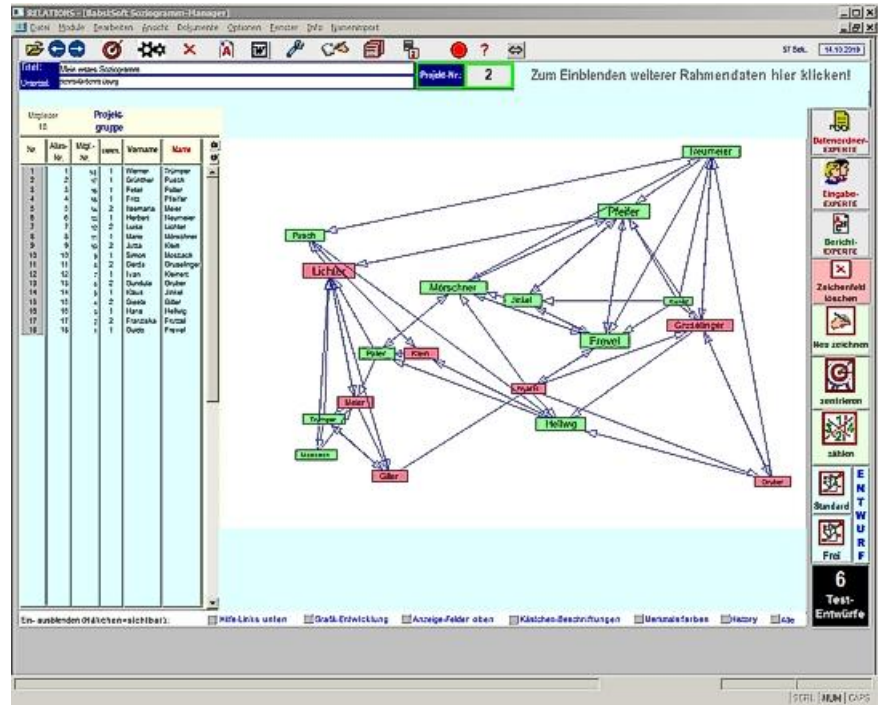


Liniengrafik während des Soziogramm-Entwurfs

Linien-Diagramm	
Option	Aktion
(1)	Für diesen Entwurf gefundenes empirisches Start-Raster aus der Raster-Datenbank.
(2)	Grüne Linie der bis zu diesem Scanlauf ermittelten geringsten Schnittstellen-Anzahl.
(3)	Blaue Linie der bei jedem Scan-Lauf erhaltenen Schnittstellen-Anzahl.
(4)	Gepunktete Verlaufs-Prognose-Linie, hier ermittelt beim Scan-Nr.4.
(5)	Rote Linie der prognostizierten Schnitt-Zahl nach Abschluss des Entwurfs.
(6)	S: Aktuelle Schnitt-Anzahl (4); ??? : keine neue Prognose ermittelt.
(7)	Legende zum Diagramm.
(8)	Rosa (statt graue) Farbe des Diagramm-Hintergrunds bedeutet, dass der Scan in Kürze abgebrochen wird.

Der Soziogramm-Entwurf durch mehrfache "Scan"-Läufe kann in Ausnahmefällen 10 Scans erfordern. Dank der Prognose-Technik werden weitere Scan-Wiederholungen schon früher vermieden, wenn laut Prognose keine wesentlichen Verbesserungen zu erwarten sind.

Nach Fertigstellung erscheint das Soziogramm:



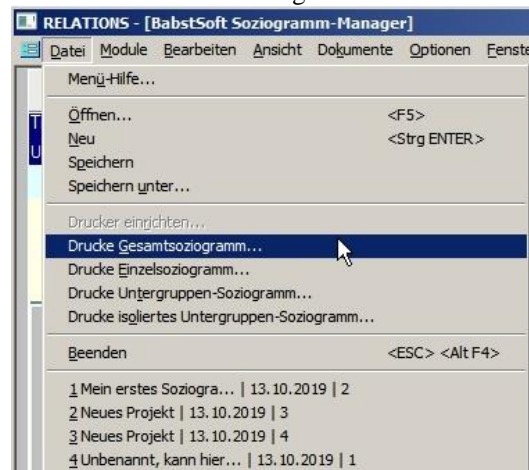
Das erstellte Soziogramm

## Soziogramm drucken

- Öffnen Sie das Datei-Menü und klicken auf "Drucke Gesamtsoziogramm..."

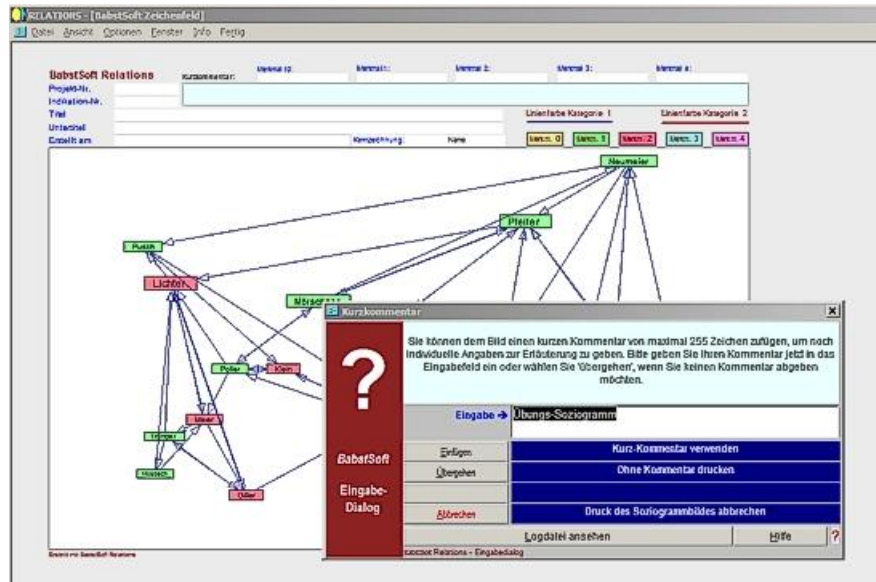
- Neues Projekt anlegen
- Titel und Untertitel
- Namen eingeben
- Korrekturen
- Löschen von Namen
- Soziogramm-Wahlen
- Gewählte entfernen
- Soziogramm erstellen

**Soziogramm drucken**  
Fertig



Menü „Drucke Gesamtsoziogramm“

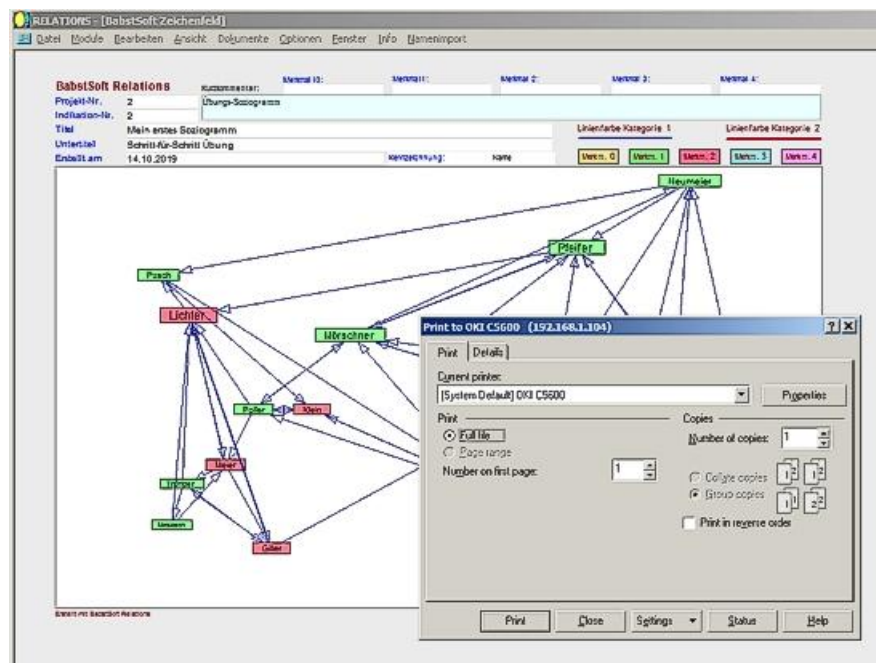
Es erscheint eine vorläufige Maske ohne Titelangaben aber mit einem Dialogfenster, in das Sie einen Kommentar zum Druck eingeben können.



Kommentar-Eingabe zum Drucken

Geben Sie z.B. ein: „Übungs-Soziogramm“

Danach erscheinen das Soziogrammbild mit allen Eingaben und das Dialogfenster für Ihren Standard-Drucker:



Machen Sie die nötigen Eingaben und drucken die Soziogrammgfrik aus!

- Neues Projekt anlegen
- Titel und Untertitel
- Namen eingeben
- Korrekturen
- Löschen von Namen
- Soziogramm-Wahlen
- Gewählte entfernen
- Soziogramm erstellen
- Soziogramm drucken

Fertig

## Herzlichen Glückwunsch!

Sie haben soeben Ihr erstes Soziogramm mit Relations erstellt.  
 Sie können natürlich noch sehr viel mehr mit dem Programm anstellen. Aber das ist dann eine andere Geschichte ☺

# Optimales Start-Raster finden

## Lernen durch Ausprobieren

Das sogenannte **Start-Raster** bestimmt, wie die Positionskästchen vor dem eigentlichen "Scannen" auf dem Zeichenfeld verteilt werden. Positionskästchen repräsentieren die Mitglieder der Soziogramm-Gruppe in der Soziogramm-Grafik:



Erst danach findet der Prozess statt, die Kästchen systematisch zu verschieben, bis die Anzahl der Linienkreuzungen minimiert ist. Das Start-Raster hat erheblichen Einfluss auf die Güte der Soziogramm-Grafik und sollte daher optimal sein.

Relations sucht aus der Raster-Datenbank eine wahrscheinlich optimale Raster-Einstellung heraus. Sollte die beste Einstellung für Ihr Soziogramm-Projekt nicht vorliegen, so können Sie sehr einfach ein optimales Start-Raster ermitteln und für die weitere Verwendung speichern.

Daher zeigen wir auf den nächsten Seiten, mit welchen Schritten Sie das ganz einfach erreichen.

Wir gehen davon aus, dass Sie bereits Soziogramm-Daten eingegeben haben, wie das in der Anleitung „Soziogramm 1,2,3... erstellen“ beschrieben ist. Diese Anleitung hier verwendet das dabei erstellte Soziogramm. Sie können diese Schritte aber mit jedem anderen Soziogramm genauso ausführen.

## Startmodul wählen

### Startmodul wählen

Testzyklus starten  
Ergebnis speichern  
Soziogramme ansehen  
Fertig

Damit Sie die Start-Raster Ermittlung starten können, wählen Sie den Soziogramm-Manager:

- Klicken Sie oben in der Schalter-Leiste auf den (im Bild rot

markierten) Schalter:

- Klicken Sie in der Ein- und Ausblendleiste ein eventuelles Häkchen bei „Grafik-Entwicklung“ weg:

Grafik-Entwicklung  Anzeige-Felder oben

Dadurch können Sie an den Liniendiagrammen die Arbeitsweise der Prognose-  
Technik sehen:

- Startmodul wählen
- Testzyklus starten**
- Ergebnis speichern
- Soziogramme ansehen
- Fertig

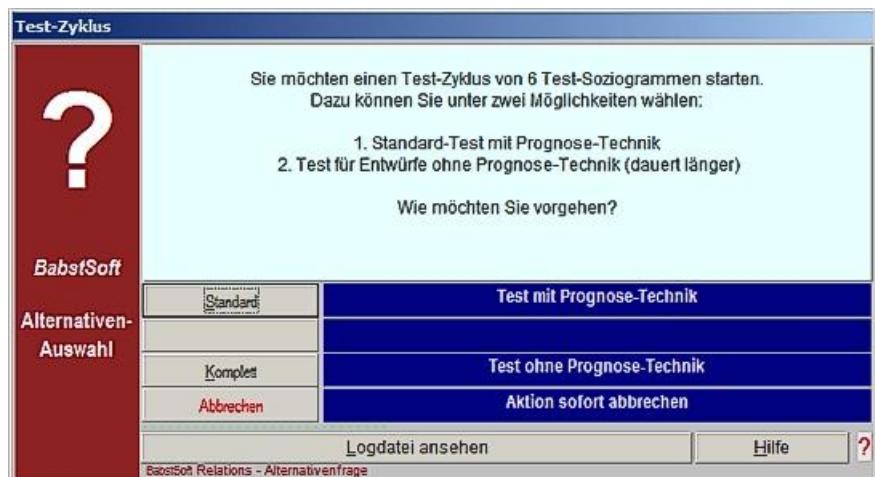
## Testzyklus starten

Die Bestimmung des optimalen Start-Rasters erfolgt vollautomatisch.

- Klicken Sie in der Schnellstart-Leiste auf "6 Test-Entwürfe":



Sie sehen dann das Dialogfenster:



Dialogfenster "Test-Zyklus"

- Klicken Sie auf „Standard“:

Es startet ohne weitere Rückfragen der Zyklus von maximal 6 Test-Standardentwürfen mit unterschiedlichen Start-Rastern. Sie können die sich entwickelnden Liniengrafiken verfolgen.

Weiterhin erscheint eine kleine Tabelle, welche zusammenfassend die Zwischenergebnisse jedes Testlaufs anzeigen und links vom Relations-Fenster andockt:



Test-Zyklus							
Test-Zyklus Ergebnisse.							
Mar-ker	Test-Nr.	Ra-ster	Schnit-te	Dauer (Sek.)	Scan-Läufe	Prog-nose	Best-Prog.

Wenn alle Testläufe absolviert sind, sehen Sie das folgende Ergebnis-Dialogfenster:

**Rasterdaten speichern oder löschen**

-Sie können die folgenden aktuellen Daten in der Raster-Tabelle speichern und diese für die Schätzung des Start-Rasters bei anderen Entwürfen berücksichtigen:  
**Raster: 1x1**

Mittlere Anzeige-Länge der Kästchen: 6,78  
Mittelwert der erhaltenen Wahlen: 3,33  
Standard-Abw. der erhaltenen Wahlen: 1,73  
Linien-Dichte: 10,80  
Wie möchten Sie fortfahren?

Soziogramme zeigen	Soziogramme des aktuellen Test-Zyklus anzeigen.
1x1 Speichern	Dieses Raster in der Raster-Datenbank speichern.
Eigenes Raster	Eigenes Raster zur Speicherung wählen.
Beenden	Dieses Fenster schließen

BabstSoft Relations - Alternativenfrage

Dialogfenster „Rasterdaten speichern oder löschen“

Da die letzten drei Testläufe mit zufällig ausgewählten Start-Rastern arbeiten, kann Ihr Ergebnis anders aussehen.

In der kleinen Test-Zyklus-Tabelle links oben vor dem Programm-Fenster sehen Sie die verwendeten Raster:

Test-Zyklus							
Test-Zyklus Ergebnisse. (TP)							
Mar-ker	Test-Nr.	Ra-ster	Schnit-te	Dauer (Sek.)	Scan-Läufe	Prog-nose	Best-Prog.
	1	7x3	24	61	6	24	
	2	1x6	23	45	5	23	19
X	3	1x1	14	55	7	14	19
	4	2x2	32	23	3	23	16
	5	7x7	54	36	3	54	16
	6	5x2	26	20	3	26	16

Die Raster in den grauen Zeilen sind von Relations per Zufall ausgewählt worden. Das optimale Raster wird mit "X" markiert.

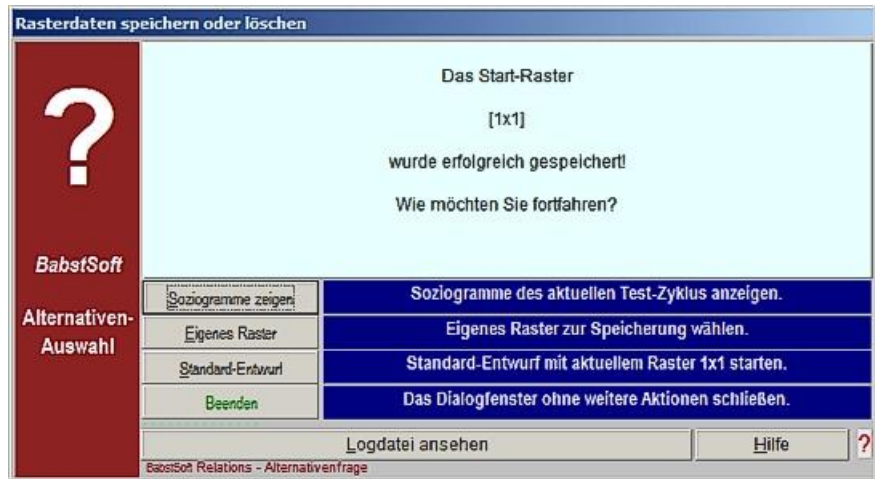
## Ergebnis speichern

Wie schon gesagt: Es kann sein, dass Ihr Ergebnis vom obigen Bild abweicht, weil einige der Test-Raster per Zufall ausgewählt werden, um eine größere Chance auf das optimale Ergebnis zu haben.

- Startmodul wählen
- Testzyklus starten
- Ergebnis speichern**
- Soziogramme ansehen
- Fertig

- Klicken Sie auf „1x1 Speichern“.

Der Designer speichert das Ergebnis in der Raster-Datenbank und prüft, ob dieses Start-Raster auch wirklich angewendet werden würde. Wenn das der Fall ist, bekommen Sie diese Bestätigung:



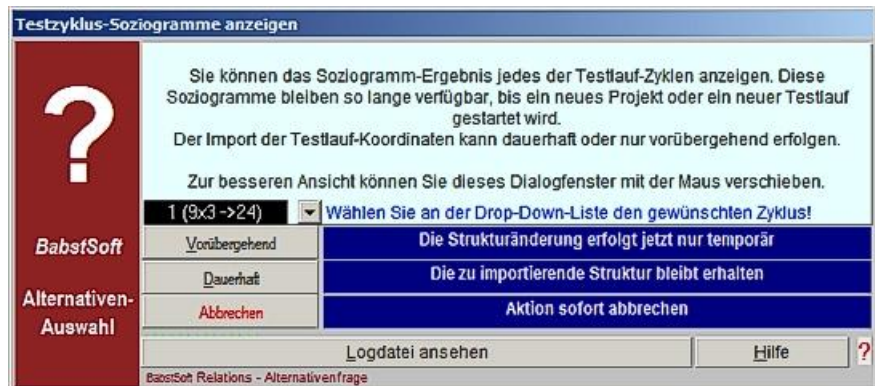
Dialogfenster „Rasterdaten speichern oder löschen“ - Speichern OK

## Soziogramme ansehen

Sie können sich die zwischendurch erstellten Test-Soziogramme ansehen.

- Klicken Sie auf "Soziogramm zeigen".

Sie sehen dann:



Sie können alle Zyklus-Zahlen von 1-6 an der Drop-Down-Liste auswählen.

- Lassen Sie den 1. Eintrag stehen und klicken auf „Vorübergehend“.

Sie sehen dann das Soziogramm, das während des 1. Laufes erstellt wurde:

- Verschieben Sie das Dialogfenster mit der Drop-Down-Liste so auf dem Bildschirm, dass Sie einen guten Blick auf das Soziogramm bekommen. Die neue Position merkt sich Relations für diese Session.

Sie können die Soziogramme der anderen Zyklen an der Drop-Down-Liste einstellen und sich ansehen.

Startmodul wählen  
Testzyklus starten  
Ergebnis speichern  
 Soziogramme ansehen  
Fertig



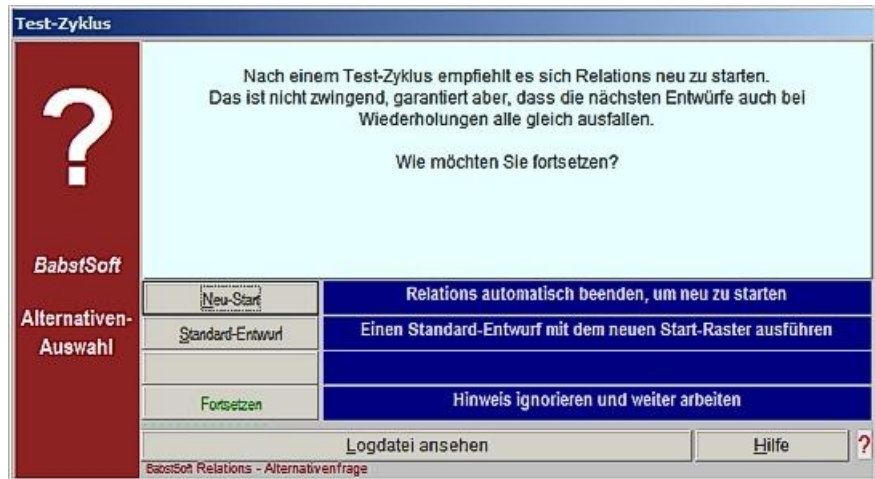
- Falls Sie eines davon dauerhaft speichern wollen, klicken Sie auf den Schalter „Dauerhaft“.
- Klicken Sie auf "Beenden".

## Herzlichen Glückwunsch!

Sie haben das optimale Start-Raster ermittelt und gesichert. Wenn Sie nun wieder einmal ein Soziogramm mit gleicher Charakteristik entwerfen lassen wollen, wird automatisch dieses Raster aus der Raster-Datenbank ausgelesen.

Abschließend folgt nach einem Test-Zyklus dieses Dialogfenster:

Startmodul wählen  
 Testzyklus starten  
 Ergebnis speichern  
 Soziogramme ansehen  
 **Fertig**



Dialogfenster "Test-Zyklus"

- Klicken Sie in diesem Fall auf "Fortsetzen"



# Index

## B

blaue Markierung 5

## C

Charakteristik 21

## D

Dauerhaft 20  
Diagramm-Hintergrund 11  
Doppelklick 8  
Drop-Down-Liste 20  
Druck 14

## E

Eingabe-Experte 3, 11  
Eingabezeile 5  
Ergebnis-Dialogfenster 18  
Erhaltene Wahlen 11  
Experte 5

## F

falsches Merkmal 5  
Fehler 5, 8

## G

Gegebene Wahlen 11  
Gewählten-Tabelle 8  
Grafik-Aufbau 11

## H

Handy-Foto 2

## K

Korrigieren 5

## L

Legende 11  
Liniendiagramm 16  
Liniengrafik 11  
Liniengrafiken 18  
Liste von Mitgliedern 1  
Löschen 5

## M

Merkmal 5  
Merkmals-Zahl 5  
Merkmalszahl ändern 5  
Merkmalszahlen 5  
Mitglieder-Daten 3  
Mitgliederliste 5

## O

optimales Start-Raster 16

## P

Positionskästchen 16  
Prognose-Technik 11  
Programm-Icon 2  
Projekt 2  
Projekt-Nr. 3

## R

Raster-Datenbank 11, 16, 19  
Registerseiten 5  
Relations-Startfenster 2

## S

Schnellstart-Leiste 18  
Schnittstellen-Anzahl 11  
Schnittstellen-Entwicklung 11  
Schreibfehler 5  
schwarze Markierung 5  
Soziogrammbild 14  
Soziogramm-Daten 2  
Soziogramm-Grafik 16  
Soziogramm-Manager 11  
Soziogramm-Projekt 16  
Soziogrammwahlen 8  
Spalte 5  
Standard-Drucker 14  
Start-Raster 16, 18, 21

## T

Testläufe 18  
Test-Soziogramme 20

Test-Zyklus 21  
Titel 3  
Titelangaben 14

## **U**

Untertitel 3

## **V**

Verlaufs-Prognose 11  
Vorschau-Fenster 11  
Vorübergehend 20

## **W**

Wählerfeld 8  
Wähler-Name 8  
Wahlnotierungen 8

## **Z**

Zeichenfeld 16  
ziehen 8  
Zufall 18, 19  
Zyklus 18